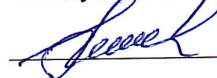


Муниципальное бюджетное дошкольное образовательное учреждение
«Детский сад № 21 «Золотая рыбка» г. Нурлат Республики Татарстан
(МБДОУ «Детский сад №21 «Золотая рыбка»)

УТВЕРЖДАЮ

Заведующий МБДОУ «Детский сад №21 «Золотая рыбка»



Введено приказом № 16320/1452/1 от 14 марта 2022 г.



Отчет о результатах самообследования
муниципального бюджетного дошкольного образовательного учреждения
«Детский сад № 21 «Золотая рыбка» г. Нурлат Республики Татарстан за 2021 год

Аналитическая часть

I. Общие сведения об образовательной организации

Наименование образовательной организации	муниципальное бюджетное дошкольное образовательное учреждение «Детский сад № 21» «Золотая рыбка» г. Нурлат Республики Татарстан (МБДОУ Детский сад № 21 «Золотая рыбка»)
Руководитель	Зямалова Гузель Фаритовна
Адрес организации	423040, Республика Татарстан, Нурлатский район, г. Нурлат, ул. Садовая д.2 б
Телефон, факс	(84345)2-03-77
Адрес электронной почты	ds.rybka@tatar.ru
Учредитель	Исполнительный комитет Нурлатского муниципального района Республики Татарстан
Дата создания	2013 год
Лицензия	№ 5872, серия 16 Л № 0001653 от 04 декабря 2014 г., бессрочно

МБДОУ Детский сад №21 «Золотая рыбка» г.Нурлат РТ (далее – Детский сад) расположено в жилом микрорайоне города «Железнодорожник» вдали от производящих предприятий и торговых мест. Здание Детского сада функционирует после капитального ремонта. Проектная наполняемость на 80 мест. Общая площадь здания 1242,2 кв. м, из них площадь помещений, используемых непосредственно для нужд образовательного процесса, 842,60 кв. м.

Цель деятельности Детского сада – осуществление образовательной деятельности по реализации образовательных программ дошкольного образования.

Предметом деятельности Детского сада является формирование общей культуры, развитие физических, интеллектуальных, нравственных, эстетических и личностных качеств, формирование предпосылок учебной деятельности, сохранение и укрепление здоровья воспитанников.

Режим работы Детского сада:

Рабочая неделя – пятидневная, с понедельника по пятницу. Длительность пребывания

детей в группах – 12 часов. Режим работы групп – с 6:30 до 18:30.

II. Система управления организации

Управление Детским садом осуществляется в соответствии с действующим законодательством и уставом Детского сада.

Управление Детским садом строится на принципах единоначалия и коллегиальности.

Коллегиальными органами управления Учреждения являются: педагогический совет, общее собрание(конференция) работников. Единоличным исполнительным органом является руководитель – заведующий.

Органы управления, действующие в Детском саду

Наименование органа	Функции
Заведующий	Контролирует работу и обеспечивает эффективное взаимодействие структурных подразделений организации, утверждает штатное расписание, отчетные документы организации, осуществляет общее руководство Детским садом
Педагогический совет	Осуществляет текущее руководство образовательной деятельностью Детского сада, в том числе рассматривает вопросы: – развития образовательных услуг; – регламентации образовательных отношений; – разработки образовательных программ; – выбора методических пособий, средств обучения и воспитания; – материально-технического обеспечения образовательного процесса; – аттестации, повышении квалификации педагогических работников; – координации деятельности методических объединений
Общее собрание(конференция) работников	Реализует право работников участвовать в управлении образовательной организацией, в том числе: – участвовать в разработке и принятии коллективного договора, Правил трудового распорядка, изменений и дополнений к ним; – принимать локальные акты, которые регламентируют деятельность образовательной организации и связаны с правами и обязанностями работников; – разрешать конфликтные ситуации между работниками и администрацией образовательной организации; – вносить предложения по корректировке плана мероприятий организации, совершенствованию ее работы и развитию материальной базы

Структура и система управления соответствуют специфике деятельности Детского сада.

III. Оценка образовательной деятельности

Образовательная деятельность в Детском саду организована в соответствии с Федеральным законом от 29.12.2012 № 273-ФЗ «Об образовании в Российской Федерации», ФГОС

дошкольного образования, СанПиН 2.3/2.4.3590-20 "Санитарно-эпидемиологические требования к организации общественного питания населения"».

Образовательная деятельность ведется на основании утвержденной основной образовательной программы дошкольного образования, которая составлена в соответствии с ФГОС дошкольного образования, с учетом примерной образовательной программы дошкольного образования, санитарно-эпидемиологическими правилами и нормативами, с учетом недельной нагрузки.

Детский сад посещают 106 воспитанников в возрасте от 2.6 до 7 лет. В Детском саду сформировано 4 группы общеразвивающей направленности. Из них:

- 1 младшая группа – 27 детей;
- 1 средняя группа – 20 детей;
- 1 старшая группа – 30 детей;
- 1 подготовительная группа – 29 детей.

Уровень развития детей анализируется по итогам педагогической диагностики. Формы проведения диагностики:

- диагностические занятия (по каждому разделу программы);
- диагностические срезы;
- наблюдения, итоговые занятия.

Разработаны диагностические карты освоения основной образовательной программы дошкольного образования Детского сада (ООП Детского сада) в каждой возрастной группе. Карты включают анализ уровня развития целевых ориентиров детского развития и качества освоения образовательных областей. Так, результаты качества освоения ООП Детского сада на конец 2021 года выглядят следующим образом:

Качество освоения образовательных областей	Выше нормы		Норма		Ниже нормы		Итого	
	Кол-во	%	Кол-во	%	Кол-во	%	Кол-во	%
	воспитанников в пределах нормы							
	67	63%	39	37%	0	0%	106	100%

В апреле 2021 года педагоги Детского сада проводили обследование воспитанников подготовительной группы на предмет оценки сформированности предпосылок к учебной деятельности в количестве 26 человек (один ребенок не диагностирован по состоянию здоровья). Задания позволили оценить уровень сформированности предпосылок к учебной деятельности: возможность работать в соответствии с фронтальной инструкцией (удержание алгоритма деятельности), умение самостоятельно действовать по образцу и осуществлять контроль, обладать определенным уровнем работоспособности, а также вовремя остановиться в выполнении того или иного задания и переключиться на выполнение следующего, возможностей распределения и переключения внимания, работоспособности, темпа, целенаправленности деятельности и самоконтроля.

Результаты педагогического анализа показывают преобладание детей с высоким и средним уровнями развития при прогрессирующей динамике на конец учебного года, что говорит о результативности образовательной деятельности в Детском саду.

Воспитательная работа

Чтобы выбрать стратегию воспитательной работы, в 2021 году проводился анализ

состава семей воспитанников.

Характеристика семей по составу

Состав семьи	Количество семей	Процент от общего количества семей воспитанников
Полная	93	88%
Неполная с матерью	13	12%
Неполная с отцом	-	-
Оформлено опекунов	-	-

Характеристика семей по количеству детей

Количество детей в семье	Количество семей	Процент от общего количества семей воспитанников
Один ребенок	21	20%
Два ребенка	62	58%
Три ребенка и более	23	22%

Воспитательная работа строится с учетом индивидуальных особенностей детей, с использованием разнообразных форм и методов, в тесной взаимосвязи воспитателей, специалистов и родителей. Детям из неполных семей уделяется большее внимание в первые месяцы после зачисления в Детский сад.

Дополнительное образование

В 2021 - 2022 году в Детском саду работали кружки по направлениям:

- ❖ художественно-эстетическое развитие – Кружок «Цветные ладошки», Кружок «Домисолька», Кружок «Топотушки»
- ❖ -познавательное развитие – Кружок «Занимательная математика», Кружок «Юные шахматисты»
- ❖ речевое развитие – Кружок «Пиши-читай-ка», Кружок «От звука к букве», Кружок «Веселый английский»
- ❖ В дополнительном образовании задействовано 81 ребенок - 76 % воспитанников детского сада.

IV. Оценка функционирования внутренней системы оценки качества образования

В Детском саду утвержден мониторинг достижения детьми планируемых результатов освоения основной образовательной программы дошкольного образования от 28.08.2017г. Мониторинг качества образовательной деятельности в 2022 году показал хорошую работу педагогического коллектива по всем показателям.

Состояние здоровья и физического развития воспитанников удовлетворительные. 99 процентов детей успешно освоили образовательную программу дошкольного образования в своей

возрастной группе. Воспитанники подготовительной подгруппы показали высокие показатели готовности к школьному обучению.

В течение года воспитанники Детского сада успешно участвовали в конкурсах и мероприятиях различного уровня.

Проводилось анкетирование 85 родителей, получены следующие результаты:

- доля получателей услуг, положительно оценивающих доброжелательность и вежливость работников организации, – 87 процентов;
- доля получателей услуг, удовлетворенных компетентностью работников организации, – 75 процентов;
- доля получателей услуг, удовлетворенных материально-техническим обеспечением организации, – 68 процентов;
- доля получателей услуг, удовлетворенных качеством предоставляемых образовательных услуг, – 84 процентов;
- доля получателей услуг, которые готовы рекомендовать организацию родственникам и знакомым, – 94 процента.

Анкетирование родителей показало высокую степень удовлетворенности качеством предоставляемых услуг.

V. Оценка кадрового обеспечения

Детский сад укомплектован педагогами на 100 процентов согласно штатному расписанию. Всего работают 25 человек. Педагогический коллектив Детского сада насчитывает 10 специалистов. Соотношение воспитанников, приходящихся на 1 взрослого:

- воспитанник/педагоги – 10;
- воспитанники/все сотрудники – 4.4.

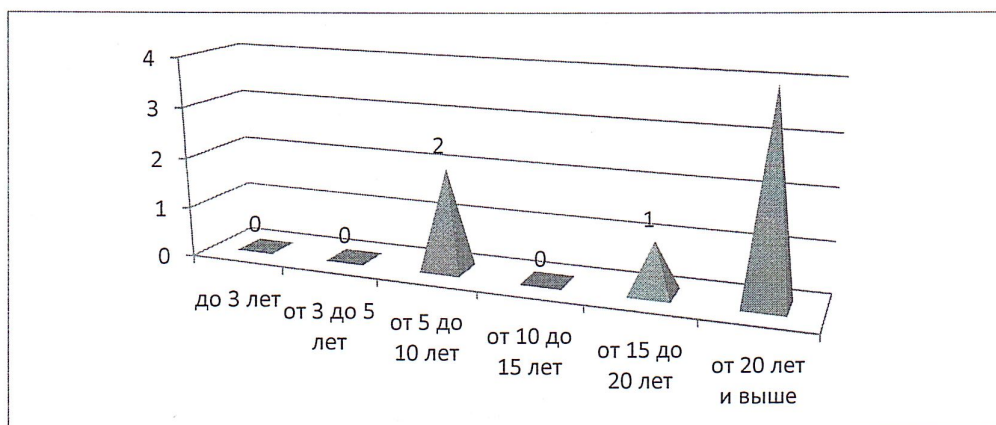
За 2021-2022 год педагогические работники аттестацию не проходили.

Курсы **повышения квалификации** в 2021-2022 году прошли 2 работника детского сада.

Диаграмма с характеристиками кадрового состава Детского сада

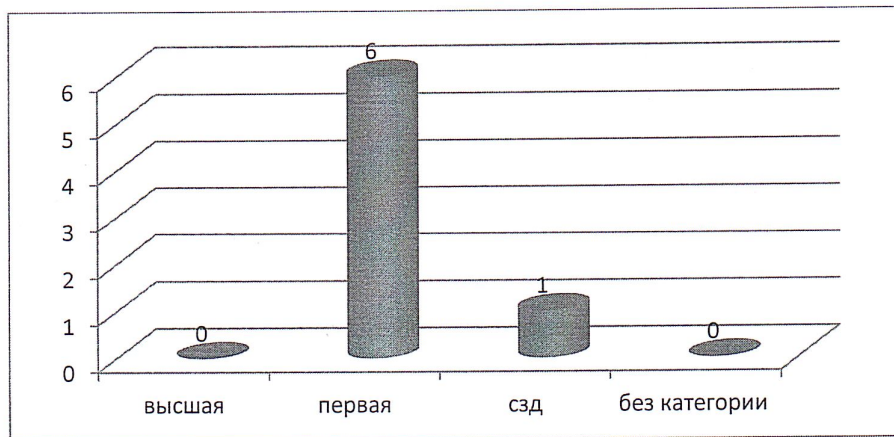
Стаж работы педагогических кадров

«Детского сада №21 «Золотая рыбка»



Категория педагогических кадров

«Детского сада №21 «Золотая рыбка»



В 2021- 2022 году педагоги Детского сада приняли участие:

Призер муниципального этапа Всероссийского конкурса профессионального мастерства «Воспитатель года – 2022», Хакимова Г.Ф.

Участник зонального этапа Всероссийского конкурса профессионального мастерства «Воспитатель года – 2022», Хакимова Г.Ф.

Районный конкурс «Лучший скворечник и кормушка», призер, 2 место, Хакимова Г.Ф.

IV Республиканский конкурс творчества «Сохраним планету своими руками», март 2022г, 1 место, Хакимова Г.Ф.

2 Всероссийский конкурс детского творчества «Дорога безопасности», Диплом 2 степени, Ахсанова А.В.

«Академия нескучных наук», Диплом 1 степени, Ахсанова А.В.

Конкурс «Зеленые мечты», Ахсанова А.В.

«Всероссийский педагогический журнал «Казанский школьник и дошколята», участие во Всероссийском конкурсе «Белый мел», 2022г, Ахсанова А.В.

Творческий конкурс «Кукла Масленица – 2022» АО «ТАТМЕДИА» «Нурлат-информ», Ахсанова А.В.

Конкурс «Зеленые мечты», Ахсанова А.В., участие детей, Нуруллина Э.К.

Творческий конкурс «Кукла Масленица – 2022» АО «ТАТМЕДИА» «Нурлат-информ», Фаизова А.Р.

Районный конкурс «Лучший скворечник и кормушка», призер, 3 место, Фаизова А.Р.

Муниципальная квест-игра по ПДД «В поисках клада» 17.08.2021 г, 1 место

Муниципальная квест-игра по ПДД «В поисках клада» 8.10.2021 г, 2 место

Участие в конкурсе творческих рисунков «300 лет прокуратуре», Минсагирова Амина, Валиуллина Язгуль, Казакова Милана, Совкова Алена

Республиканский конкурс «Хорошо, что каждый год, к нам приходит Новый год!», призер 2 место, январь 2022 г Валиуллина Язгуль

Республиканский конкурс интерактивного плаката «Лес - наш зеленый друг» в рамках

Международного дня леса, февраль 2022 г, 3 место, Галлямов Румир, Валиуллина Язгуль,

Минсагирова Амина, Совкова Алена Призер муниципального конкурса воздушных змеев, сентябрь 2022г, Галлямов Румир, 2 место

Муниципальный шахматный турнир среди воспитанников ДОУ, август 2021г, 2 место, Совкова Алена.

Районный конкурс снежных скульптур по БДД «Зимняя безопасность» среди ДОУ, 21.02.2022

Муниципальном конкурсе снежных построек «Зимняя фантазия» среди ДОУ, 2 место, 24.02.2022г

Публикация проекта по БДД «За безопасность на дорогах», март 2022г, Инфоурок

В 2020 году Детский сад провели текущий (косметический) ремонт 4 групп, 4 спальных помещений, коридоров 1 и 2 этажей, медкабинета, музыкально-физкультурного зала. Обновили малые архитектурные формы и игровое оборудование на участке.

Материально-техническое состояние Детского сада и территории соответствует действующим санитарно-эпидемиологическим требованиям к устройству, содержанию и организации режима работы в дошкольных организациях, правилам пожарной безопасности, требованиям охраны труда.

Результаты анализа показателей деятельности организации

Данные приведены по состоянию на 31.12.2019.

Показатели	Единица измерения	Количество
Образовательная деятельность		
Общее количество воспитанников, которые обучаются по программе дошкольного образования в том числе обучающиеся:	человек	106
в режиме полного дня (8–12 часов)		106
в режиме кратковременного пребывания (3–5 часов)		0
в семейной дошкольной группе		0
по форме семейного образования с психолого-педагогическим сопровождением, которое организует детский сад		0
Общее количество воспитанников в возрасте до трех лет	человек	0
Общее количество воспитанников в возрасте от трех до восьми лет	человек	106
Количество (удельный вес) детей от общей численности воспитанников, которые получают услуги присмотра и ухода, в том числе в группах:	человек (процент)	106(100%)
8–12-часового пребывания		0 (0%)
12–14-часового пребывания		0 (0%)
круглосуточного пребывания		0 (0%)
Численность (удельный вес) воспитанников с ОВЗ от общей численности воспитанников, которые получают услуги:	человек (процент)	0 (0%)
по коррекции недостатков физического, психического развития		0 (0%)
обучению по образовательной программе дошкольного образования		0 (0%)

присмотру и уходу		0 (0%)
Средний показатель пропущенных по болезни дней на одного воспитанника	день	20%
Общая численность педрботников, в том числе количество педрботников:	человек	7
с высшим образованием		7
высшим образованием педагогической направленности (профиля)		7
средним профессиональным образованием		0
средним профессиональным образованием педагогической направленности (профиля)		0
Количество (удельный вес численности) педагогических работников, которым по результатам аттестации присвоена квалификационная категория, в общей численности педагогических работников, в том числе:	человек (процент)	5 (71,4%)
с высшей		0 (0%)
первой		6 (86%)
Количество (удельный вес численности) педагогических работников в общей численности педагогических работников, педагогический стаж работы которых составляет:	человек (процент)	
до 5 лет		0 (0%)
больше 30 лет		2 (29%)
Количество (удельный вес численности) педагогических работников в общей численности педагогических работников в возрасте:	человек (процент)	
до 30 лет		1 (14.28%)
от 55 лет		1 (14.28%)
Численность (удельный вес) педагогических и административно-хозяйственных работников, которые за последние 5 лет прошли повышение квалификации или профессиональную переподготовку, от общей численности таких работников	человек (процент)	7 (75%)
Численность (удельный вес) педагогических и административно-хозяйственных работников, которые прошли повышение квалификации по применению в образовательном процессе ФГОС, от общей численности таких работников	человек (процент)	6 (75%)
Соотношение «педагогический работник/воспитанник»	человек/человек	15.6

Наличие в детском саду: музыкального руководителя	да/нет	да
инструктора по физической культуре		да
учителя-логопеда		да
логопеда		да
учителя-дефектолога		нет
педагога-психолога		нет
Инфраструктура		
Общая площадь помещений, в которых осуществляется образовательная деятельность, в расчете на одного воспитанника	кв. м	8
Площадь помещений для дополнительных видов деятельности воспитанников	кв. м	975
Наличие в детском саду: физкультурного зала	да/нет	нет
музыкального зала		да
прогулочных площадок, которые оснащены так, чтобы обеспечить потребность воспитанников в физической активности и игровой деятельности на улице.		да

Анализ показателей указывает на то, что Детский сад имеет достаточную инфраструктуру, которая соответствует требованиям СанПиН 2.3/2.4.3590-20 "Санитарно-эпидемиологические требования к организации общественного питания населения" и позволяет реализовывать образовательные программы в полном объеме в соответствии с ФГОС ДО.

Детский сад укомплектован достаточным количеством педагогических и иных работников, которые имеют высокую квалификацию и регулярно проходят повышение квалификации, что обеспечивает результативность образовательной деятельности.